



Mosfellsbær
Sigurður Snædal Júlíusson
Lögmaður Mosfellsbæjar
Þverholti 2
270 Mosfellsbæ

Yfirlit yfir mál Unnar og Ellenar Úlfarsdætra varðandi landspildur í hlíðum Úlfarsfells

Málið varðar spildur sem staðsettar eru í hlíðum Úlfarsfells þar sem bræðurnir Grímur og Kjartan Norðdahl skiptu landi í eigu sinni á milli sín með landskiptagjörð árið 1949 og mörkuðust lönd þeirra í kjölfarið af línunni X á meðfylgjandi skýringaruppdrætti. Nokkru síðar, árið 1954, afsalaði Grímur spildu til Úlfars Þórðarsonar sem kveðið var á um að væri 0,5 ha. að stærð en ekki liggur fyrir uppdráttur af þeirri spildu. Árið 1985 seldu erfingjar Kjartans Reykjavíkurborg landspildur norð- og norðvestan við spildu Úlfars, sem merktar eru e og f á meðfylgjandi skýringaruppdrætti. Á þessum tíma taldi Grímur Norðdahl sig eiga 3,5 m breiða ræmu, merkt d á skýringaruppdrætti, norðan við spildu Úlfars. Árið 1998 lét Úlfar mæla fyrir sig stærð spildu sinnar og í kjölfar þeirrar mælingar taldi hann sig eiga tilkall til reita g , d , e og f , á meðfylgjandi skýringaruppdrætti, þar sem í sameiningu væru þeir 0,5 ha., og girti þá reiti af. Ári seinna, 1999, afsalaði Úlfar því svæði til dætra sinna, Unnar og Ellenar.

Árið 2001 seldu erfingjar Gríms Reykjavíkurborg hins vegar framangreinda 3,5 m ræmu, d , og ári síðar seldi Reykjavíkurborg ræmuna til Mosfellsbæjar.

Skrifstofa eigna og atvinnuþróunar Reykjavíkurborgar óskaði eftir samþykki borgarráðs fyrir því að kaupa spilduna d af Mosfellsbæ með bréfi dags. 13. febrúar 2015, í þeim tilgangi að afsala henni til systranna Unnar og Ellenar Úlfarsdætra. Var þetta gert þar sem borgarlögmaður taldi þær réttmæta eigendur að henni og samþykkti borgarráð þessa ósk á fundi sínum 19. febrúar 2015.

Í samræmi við framangreint telur Reykjavíkurborg að systurnar eigi einnig tilkall til spildunnar e og hefur borgarlögmaður lýst því yfir gagnvart þeim að Reykjavíkurborg muni ekki leggjast gegn því að þær fái þinglýst eignarheimild sinni yfir þeirri spildu.

Systurnar föluðust eftir því að fá að kaupa spilduna f , en með því yrði heildarlóð þeirrar jafn stór og þær töldu hana vera. Borgarráð samþykkti þá sölu á fundi sínum 21. maí 2015.

Svo umræddum aðilum sé unnt að sameina spildur sínar er nauðsynlegt að breyta staðarmörkum Reykjavíkurborgar og Mosfellsbæjar þar sem spildurnar liggja í þessum tveimur sveitarfélögum en óheimilt er að jörð sé í fleiri en einu sveitarfélagi, sbr. 1. mgr. 4. gr. sveitarstjórnarlaga nr. 138/2011. Við þá breytingu staðarmarkna Reykjavíkurborgar og Mosfellsbæjar sem nú er lögð til munu 1.645 m² af landi færast frá Reykjavíkurborg til Mosfellsbæjar.

Óskað var samþykkis borgarráðs fyrir breytingu á staðarmörkum Reykjavíkur og Mosfellsbæjar með undirritun í samræmi við meðfylgjandi samkomulag og var sú ósk

samþykkt á fundi borgarráðs 22. október sl.

Með það fyrir augum að gera systrunum mögulegt að sameina spildurnar er þess farið á leit við Mosfellsbæ að gert verði samkomulag um breytingu staðarmarka sveitarfélaga í samræmi við meðfylgjandi drög að samkomulagi.

Fyrir hönd borgarlögmanns,



Jón Pétur Skúlason hdl

Hjálagt:

Samkomulag um breytingu staðarmarka sveitarfélaga, ódags.

Uppdráttur landupplýsingadeildar umhverfis- og skipulagssviðs Reykjavíkurborgar, dags. 30. september 2015

Skýringaruppdráttur, ódags.

SAMKOMULAG UM BREYTINGU STAÐARMARKA SVEITARFÉLAGA

Mosfellsbær, kt. 470269-5969, Þverholti 2, Mosfellsbæ, og Reykjavíkurborg, kt. 530269-7609, Ráðhúsi Reykjavíkur, Tjarnargötu 11, hafa komist að samkomulagi um breytingu staðarmarkna sveitarfélaganna í landi Úlfarsfells í samræmi við uppdrátt Landupplýsingadeildar umhverfis- og skipulagssviðs Reykjavíkurborgar, dags. 30. sept. 2015. Færsla staðarmarkna sveitarfélaganna er í mælipunktum 11, 50, 51 og 52 á nefndum uppdrætti. Heildarstærð svæðisins sem flyst við breytinguna inn fyrir staðarmörk Mosfellsbæjar nemur alls 1645 m². Óskað er eftir að því að ráðherra staðfesti umrætt samkomulag og auglýsi þá breytingu sem samkomulagið felur í sér í Stjórnartíðindum, sbr. 3. mgr. 4. gr. sveitastjórnarlaga nr. 138/2011.

Reykjavík

2015

F.h. Reykjavíkurborgar

F.h. Mosfellsbæjar

Staðfesting samkomulags þessa f.h. innanríkisráðherra

Fylgiskjal:

Uppdráttur landupplýsingadeildar umhverfis- og skipulagssviðs Reykjavíkurborgar, dags. 30. september 2015.

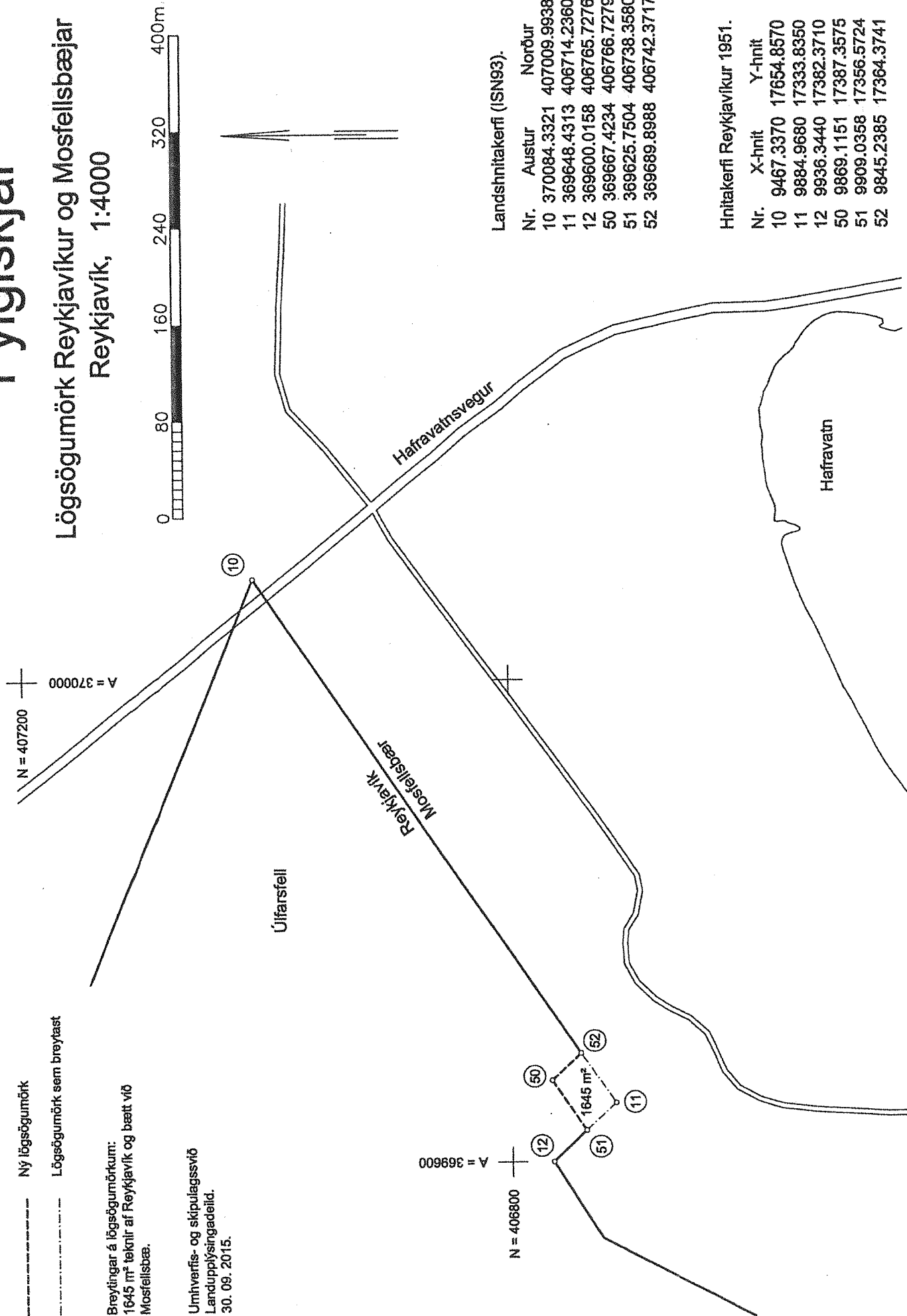
Fylgiskjal

Lögsögumörk Reykjavíkur og Mosfellsbæjar Reykjavík, 1:4000

- Núverandi lögsögumörk, sem breytast ekki
- - - Ný lögsögumörk
- · - · - Lögsögumörk sem breytast

Breytingar á lögsögumörkum:
1645 m² teknir af Reykjavík og bætt við
Mosfellsbæ.

Umhverfis- og skipulagssvið
Landupplýsingadeild.
30. 09. 2015.



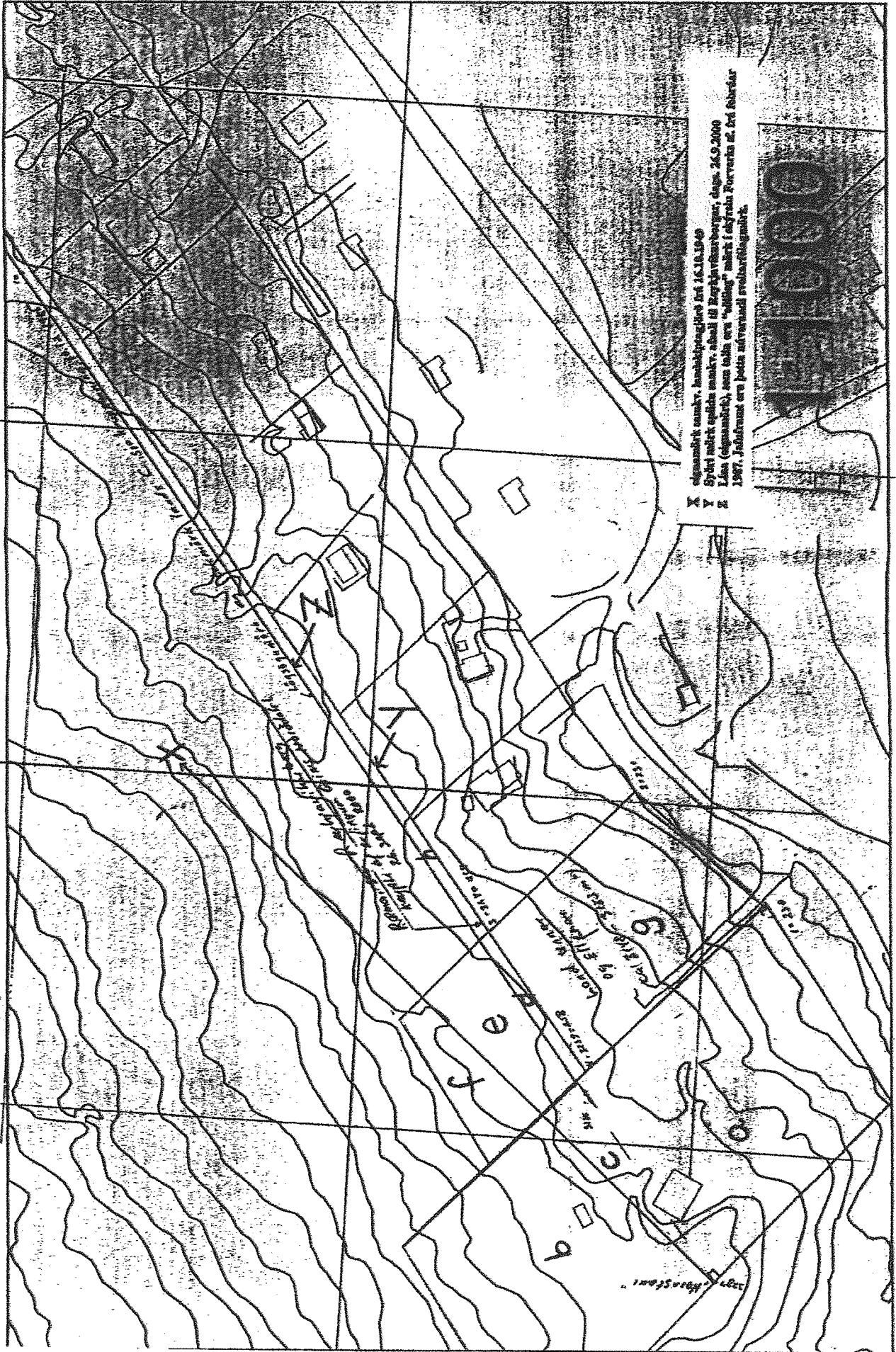
Landshnitakerfi (ISN93).

Nr.	Austur	Norður
10	370084.3321	407009.9938
11	369648.4313	406714.2360
12	369600.0158	406765.7276
50	369667.4234	406766.7279
51	369625.7504	406738.3580
52	369689.8988	406742.3717

Hnitakerfi Reykjavíkur 1951.

Nr.	X-hnit	Y-hnit
10	9467.3370	17654.8570
11	9884.9680	17333.8350
12	9936.3440	17382.3710
50	9869.1151	17387.3575
51	9909.0358	17356.5724
52	9845.2385	17364.3741

Skýringaruppdráttur



X eiganáttir samkr. húsþingagjóð frá 16.10.1949
Y Spátt málkr. opnað samkr. áhald 18.10.1949
Z Lás (eiganáttir), sem talin eru "sálting" mátt í skýrðu forvarni af frá áhróðar
1987. Jafnframt eru þetta útfærsluáhróðar.

0000